


Razítko oprávněné osoby:

Podpis:

Datum:

Revize:	Datum:	Popis:	Kontroloval:
00	1.10.2022	Odevzdání dokumentace PDPS k připomínkám	Ing. Jan Polívka
REV1	1.10.2022	Úprava dle požadavku VÚD – soulad prvků IS s TSI PRM 1300/2014	Ing. Jan Polívka
01	1.12.2022	Odevzdání dokumentace PDPS - čistopis	Ing. Jan Polívka

Stavebník/investor:	Správa železnic, státní organizace	
Adresa:	Dlážděná 1003/7, 110 00 Praha 1	
Zástupce investora:	Stavební správa západ	
Adresa:	Sokolovská 1995/278, 190 00 Praha 9	

Zhotovitel stavby: Adresa: Kontakt:	DigiTry Art Technologies s.r.o. Voctářova 2449/5, 180 00 Praha 8 T: +420 777 723 481 E: info@digitry.cz			 <small>DigiTry Art Technologies s.r.o.</small>
Zhotovitel objektu: Adresa: Kontakt:	DigiTry Art Technologies s.r.o. Voctářova 2449/5, 180 00 Praha 8 T: +420 777 723 481 E: info@digitry.cz			 <small>DigiTry Art Technologies s.r.o.</small>
Hlavní projektant (HIP): Ing. Jan Polívka	Specialista: Ing. Martin Hulan	Odpovědný projektant: Ing. Bára Zemanová	Zpracovatel přílohy: Ing. Bára Zemanová	

Název stavby/akce:	Rekonstrukce výpravní budovy ŽST Lovosice			S-kód:	S631900085
				Zakázka:	2021-002
Název části:	Pozemní stavební objekty výpravních budov a budov zastávek			Označení části:	D.1.2.6.1
Název objektu:	Technologická část – Sdělovací zařízení Informační systém pro cestující nové			Číslo objektu/komplexu:	SO 85-82-85.01
				Číslo:	1
Název přílohy:	Technická zpráva			Číslo přílohy:	101
Název dílčí části přílohy:				Pare:	
Kraj:	Katastrální území:	TUDU:			
	Lovosice [687707]	0801 N5			
Dokumentace:	Dokumentace pro provádění stavby				
Stupeň dokumentace:	Datum zpracování:	Formáty:	Měřítko:		
PDPS	1.10.2022	9 xA4	-		

S-kód:										Stupeň dokumentace:				Část:				Objekt:										Podobjekt:				Příloha:				Revize:			
S	6	3	1	9	0	0	0	8	5	P	D	P	S	D	1	2	6	1	S	O	8	5	7	1	8	5	0	1	1	1	0	1	0	0	1				
Prostor pro další informace																																							

Obsah

1.	Identifikační údaje objektu/ů a technického a technologického zařízení	3
2.	Seznam vstupních podkladů.....	3
3.	Popis a zdůvodnění navrženého technického řešení a hlavních technických parametrů	4
1.	Stávající stav	4
2.	Nový stav	6
a)	Odjezdové a příjezdové monitory	6
b)	Elektronické informační panely nahrazující stacionární klaprámy.....	6
c)	Orientační hlasový majáček – IS/3	6
d)	Staniční rozhlas	7
4.	Výjimky, odchylná či úlevová řešení z norem a předpisů	8
5.	Návaznost na ostatní objekty, související stavby	8
6.	Stavebně montážní postupy výstavby	8
7.	Výpočty a posouzení návrhu technického řešení	8
8.	Vazba na předchozí stupně dokumentace.....	8
9.	Požadavky do dalšího stádia přípravy a realizace	8
10.	Přehled použitých norem, předpisů, vzorových listů apod.	8
11.	Popis navrženého řešení ve vztahu k péči o životní prostředí a ve vztahu k užívání.....	9
12.	Požadavky na BOZP	9

1. Identifikační údaje objektu/ů a technického a technologického zařízení

Název stavby:	Rekonstrukce výpravní budovy ŽST Lovosice
Stupeň dokumentace:	Projektová dokumentace pro provádění stavby
Dílčí část – objekt (PS/SO):	D.1.2.6 Informační systém pro cestující
Charakter dílčí části:	změna dokončené stavby trvalá
Katastrální území, pozemky:	Obec: Lovosice [565229] Katastrální území: Lovosice [687707] Číslo parcelní: 506
Místo stavby dílčí části:	(Uvede se jedna nebo více z možností podle charakteru objektu) <ul style="list-style-type: none">• Číslo trati podle nákrešného jízdního řádu: 527• Výpravní budova v ŽST Lovosice, Žižkova ul. Č. p. 922, 410 30 Lovosice• Číslo budovy podle SR70₃₈₉: 558593
Trat'ový úsek TU:	0801
Definiční úsek DU:	N5
Kategorie stanice:	C
Období realizace:	09/2023

Údaje o Zhotoviteli dokumentace a části dokumentace

Zhotovitel díla:	DigiTry Art Technologies s.r.o. Vocetářova 2449/5, 180 00 Praha 8 – Palmovka IČ: 01930249
Zhotovitel dílčí části díla:	DigiTry Art Technologies s.r.o. Vocetářova 2449/5, 180 00 Praha 8 – Palmovka IČ: 01930249
Hlavní projektant (HIP):	DigiTry Art Technologies s.r.o. Vocetářova 2449/5, 180 00 Praha 8 – Palmovka IČ: 01930249 Ing. Jan Polívka IP00 – 0008047
Specialista dílčí části:	DigiTry Art Technologies s.r.o. Vocetářova 2449/5, 180 00 Praha 8 – Palmovka IČ: 01930249 Ing. Martin Hulan IP00 – 0013781

Údaje o nabyvateli PS/SO

Vlastník/správce:	Správa železnic, státní organizace Dlážděná 1003/7, 110 00 Praha 1 – Nové Město IČO: 70994234 DIČ: CZ70994234
-------------------	---------------------------------------------------------------------------------------------------------------------

2. Seznam vstupních podkladů

- Výkresová část PD „Rekonstrukce zabezpečovacího zařízení ŽST. Lovosice“
- Informační systém zpracovaný v rámci PD „Rekonstrukce nástupišť a zřízení bezbariérových přístupů v ŽST. Lovosice“, SUDOP PRAHA, Ing. Petr Vidlák, Zdeněk Koblížek, 04/2021

3. Popis a zdůvodnění navrženého technického řešení a hlavních technických parametrů

1. Stávající stav

Stávající informační systém byl relativně nedávno obměněn v rámci akce „Rekonstrukce zabezpečovacího zařízení ŽST. Lovosice“ zpracované AŽD Praha – Projektové pracoviště 1 s uvedeným datem 10/2017. Níže se uvádí informace, které byly součástí Záměru projektu.

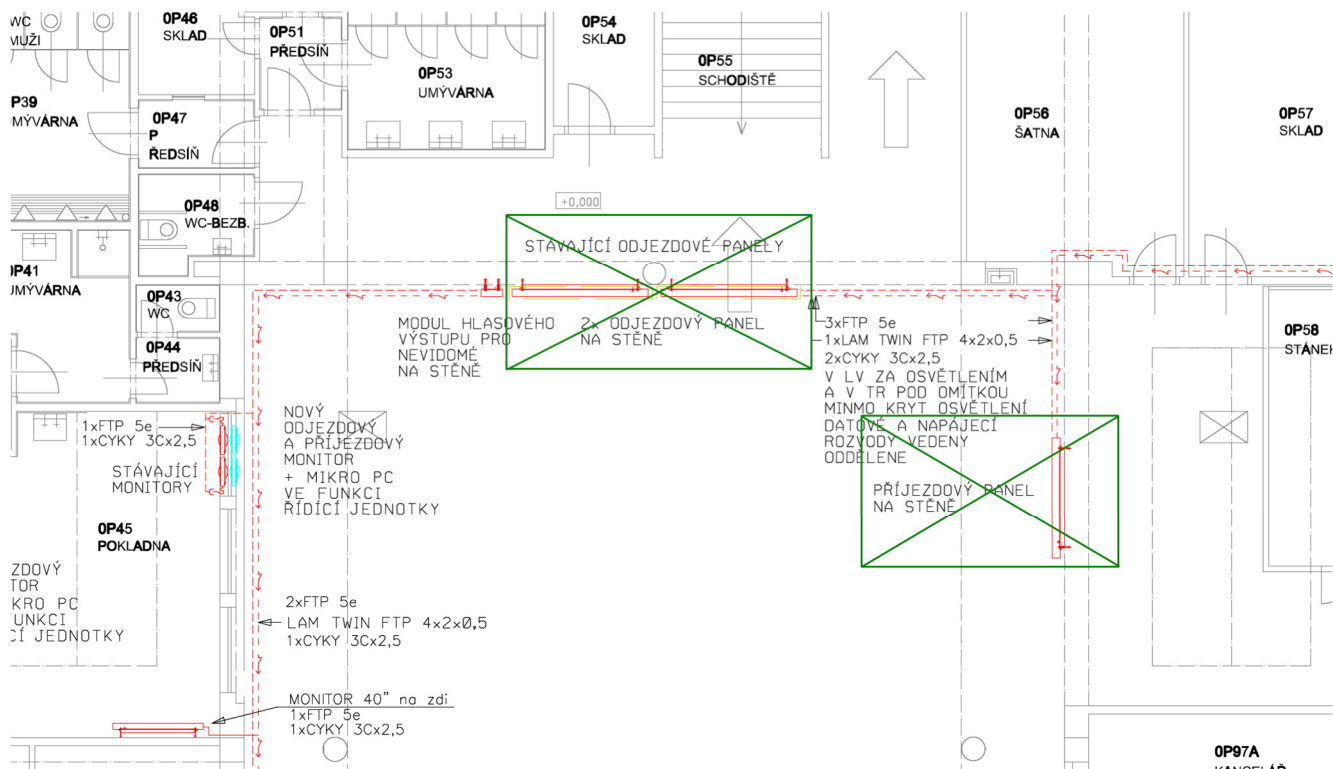
„Rekonstrukce zabezpečovacího zařízení ŽST. Lovosice“

Jedná se o stavbu, jejímž investorem byla Správa železnic, státní organizace. Stavba byla zahájena v březnu roku 2015, kolaudace proběhla v prosinci roku 2019. Cílem stavby byla náhrada stávajícího staničního zabezpečovacího zařízení v ŽST. Lovosice za nové zařízení 3. kategorie typu ES. Spolu s tím dochází i k výstavbě nových TZZ v navazujících regionálních tratích. Součástí stavby byly rovněž kolejové úpravy ve stanici, mající za cíl redukci zabezpečených výhybkových jednotek a optimalizaci provozu ve stanici. Kolejovými úpravami dochází k umožnění současných vjezdů ze směrů Bohušovice n.O., Žalhostice a Prackovice, Čížkovice. V rámci stavby je řešena i maximální příprava pro implementaci ETCS L2 a aplikaci DOZ. Budova byla touto akcí dotčena zejména instalací technologických zařízení a rozvodů, instalací informačního systému (původní, není v souladu se SM118). Celkové investiční náklady stavby činí 585.988.165 Kč dle aktualizované ceny.

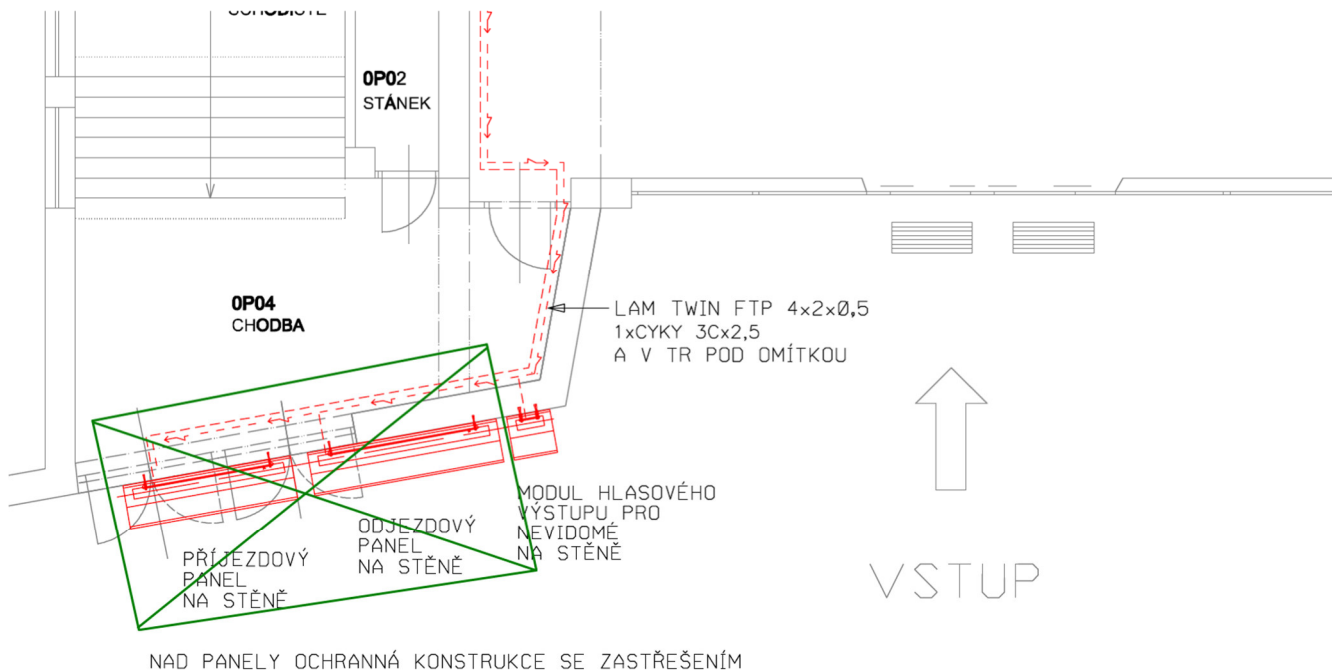
Stávající informační systém obsahuje tyto prvky:

- Interiér: 2x odjezdový panel (odbavovací hala)
1x příjezdový panel (odbavovací hala)
1x odjezdový monitor 40" (pokladny)
2x odjezdový monitor malý (pokladny) + mikro PC ve funkci řídicí jednotky
2x příjezdový monitor malý (pokladny) + mikro PC ve funkci řídicí jednotky
1x modul hlasového výstupu pro nevidomé (odbavovací hala)
- Exteriér: 2x odjezdový panel (severní fasáda – východní křídlo)
1x příjezdový panel (severní fasáda – východní křídlo)
1x modul hlasového vstupu pro nevidomé na stěně (severní fasáda – východní křídlo)

Dle informací ze záměru projektu, stávající informační systém nesplňuje aktuálně platné směrnice Správy Železnic SM118, a také nevyhovuje novému architektonickému zpracování výpravní budovy. Ze stávajících prvků budou demontovány odjezdové a příjezdové tabule v odbavovací hale (viz obr. 1) a také v exteriéru (viz obr. 2). Dodavatel stavby předá demontované informační tabule Správě železnic.



Obr. 1 – Výřez půdorysu 1.NP – odbavovací hala



Obr. 2 – Výřez půdorysu 1.NP – exteriér

2. Nový stav

Stávající prvky budou doplněny o dvě nové odjezdové tabule, které budou osazeny nad pokladny dopravce. Dále bude instalována jedna nová příjezdová tabule na stěnu protilehlou, respektive nad nepotravinovou prodejnu typu tabák. Dále budou doplněny 2 nové moduly hlasového výstupu pro nevidomé do prostoru odbavovací haly.

Podrobně viz Tabulka prvků orientačního systému.

Informační panely/ tabule aj. se navrhují jako prvek interoperability a musí být v souladu s požadavky bodu 5.3.1.1 Displeje, TSI PRM 1300/2014. Ve fázi realizace a závěrečného zkoušení musí mít instalované panely platné ES prohlášení o shodě dle TSI PRM 1300/2014.

a) Odjezdové a příjezdové tabule

Pro informaci cestujících bude rovněž sloužit informační systém doplněný o příjezdové a odjezdové tabule. Příjezdové a odjezdové tabule (monitory) se navrhují ve zkrácené verzi, protože výpravní budova ŽST Lovosice se řadí dle směrnice SŽDC SM 122 do Kategorie železničních stanic a zastávek C. Informační tabulce příjezdů bude monitor 75 palců, odjezdové tabule budou tvořit LED panely.

Odjezdové a příjezdové tabule se navrhují dle směrnice SM118. Součástí tabulí bude hlasový výstup pro nevidomé, není potřeba instalace externího hlasového modulu.

b) Elektronické informační panely nahrazující stacionární klaprámy

Tato PD navrhuje pouze umístění a stavební přípravu pro budoucí umístění 2x elektronických informačních panelů. Protože budou osazeny elektronické panely, nevyžaduje se navrácení tzv. klapráků, které umožňovaly prezentaci informací Správy železnic a dopravce v papírových podobách. Přesná poloha viz Půdorys 1.NP.

c) Orientační hlasový majáček – IS/3

Stávající systém orientační hlasových majáčků bude zrevidován. Jeden majáček je součástí řešení akce „Zřízení bezbariérových přístupů v ŽST. Lovosice“:

OHM 13 – Na vnějším nástupišti u koleje č. 2, nad vstupem do výpravní budovy – od kolejiště

Č. fráze	Povel	Text fráze
Základní	1	Trylek IÁ. Vstup do odbavovací haly.
Rozšířená	2	Trylek IÁ. V hale vpravo podél stěny je přístup ke schodišti do podchodu k nástupišťům tři až osm, schodiště opatřené majáčkem. Před vstupem na schodiště začíná vodící linie pro průchod halou a pro přístup k pokladnám. První odbočka vlevo je pro průchod halou ven z nádraží ke stanovištím autobusů a k parkovišti. V přímém směru pokračuje linie k pokladnám.

Červeně vyznačeny změny s ohledem na tuto PD.

Tato akce navrhuje orientační hlasové majáčky v těchto pozicích:

1. IS/3.1 - V exteriéru nad východním vstupem do objektu výpravní budovy z předprostoru nádraží

Č. fráze	Povel	Text fráze
Základní	1	Trylek IÁ. Stanice Lovosice. Vstup do odbavovací haly.
Rozšířená	2	Trylek IÁ. Za čistící zónou mírně vlevo začíná vodící linie napříč halou. Na konci haly odbočka vlevo vede k pokladnám a k veřejnému věc. Odbočka vpravo vede ke schodišti do podchodu a k nástupišťům. Schodiště je opatřeno majáčkem s doplňujícími informacemi.

2. IS/3.2 - V interiéru nad vstupem na schodiště vedoucí do podchodu

Č. fráze	Povel	Text fráze
Základní	1	Trylek BRLM. Vstup do podchodu a přístup k nástupištím u koleje číslo tři až osm. Vpravo vedle schodiště je přímý přístup k nástupištím u koleje číslo jedna a dva. Vlevo vedle schodiště je výtah do podchodu. Dále vlevo je bezbariérová kabina společná pro muže a ženy s eurozámkem. Dále vlevo ve směru chůze je vstup do chodby s veřejnými věcí ženy a muži. Vedle vstupních dveří vlevo v úrovni kliky dveří je zvonek na přivolání obsluhy věcí. Poplatek za použití věcí je deset korun, při použití euroklíče je bez poplatku.
Rozšířená	2	Trylek BRLM. V podchodu podél levé stěny přístup k nástupištím u koleje číslo tři a čtyři. Dále přístup k nástupištím u koleje číslo pět a šest. Dále přístup k nástupištím u koleje číslo sedm a osm. Na konci podchodu východ do ulice Máchova.

Dle dostupných podkladů („Rekonstrukce zabezpečovacího zařízení ŽST. Lovosice“) jsou v objektu 2 stávající majáčky, které nebudou v novém stavu použity, protože nevíme, zda splňují požadavky směrnice SM118. V případě dohledání technických listů stávajících zařízení, které budou v souladu se směrnicí SM118, lze tyto stávající použít. Následně se nové orientační hlasové majáčky v položkovém rozpočtu vykáží jako méněpráce pomocí změnového listu.

Upozornění:

Fráze byly sestaveny podle nejlepšího vědomí a svědomí ve spolupráci s O23. Tato PD uvažuje s tím, že rekonstrukce kolejíště proběhne jako první a před výstavbou rekonstrukce budovy bude rekonstrukce kolejíšť a nástupišť ukončena. V případě, že se obě stavby sejdou v jeden čas, bude nutné fráze upravit.

Obecné:

Pro OHM nad zastřešením je nutné zajistit vývod kabelu elektrického napájení. Hlasové fráze OHM budou namluveny ženským hlasem. Instalace OHM musí splnit vyhlášku MMR č. 398/2009 Sb. o obecných technických požadavcích zabezpečujících bezbariérové užívání staveb. Po dokončení stavby musí být, v rámci zkušebního provozu, upraveny hlasitost, citlivost a směrovost OHM, případně dojde k drobným úpravám hlasových frází. Při komplexních zkouškách bude prověřena správnost připojení všech kabelů a správná funkce jednotlivých zařízení. U OHM bude vyzkoušena jejich funkčnost, hlasitost frází a dosah aktivačního signálu včetně funkčnosti s vysílačkami VPN01, VPN02, VPN03 a VPN03a. Komplexní zkoušky je nutno provádět za přítomnosti zástupců SONS. Orientační hlasové majáčky musí splňovat podmínky nařízení vlády č. 163/2002 Sb. a z něj vycházejících TN TZÚS 12.03.07. Musí rovněž splňovat požadavky Všeobecného oprávněné ČTÚ č. VO-R/10/03.2007-4 čl. 15. Fráze budou namluveny dle pokynů vyhlášky č. 398/2009 Sb. o obecných technických požadavcích zabezpečujících bezbariérové užívání staveb a dále Dle Grafického manuálu jednotného orientačního a informačního systému Správy železnic, státní organizace.

d) Staniční rozhlas

Během výstavby musí být demontáž prvků v koordinaci s Plánem organizace výstavby. Protože akce byla zkolaudována v roce 2019, nachází se tyto prvky ještě pod ochranou lhůtou (zejména pokud se pro tuto akci čerpali dotace). Stávající moduly hlasového výstupu musí být demontovány původním dodavatelem kvůli garancím.

Stávající rozhlasové zařízení (staniční), které bylo součástí projektové dokumentace „Rekonstrukce zabezpečovacího zařízení ŽST. Lovosice“ (projekt 2015-2017, kolaudace 2019), bude upraveno tak, aby bylo funkční s ohledem na nové architektonické ztvárnění odbavovací haly – nové povrchy, nové rozmístění reproduktorů apod. Rozhlasové zařízení bude součástí dokumentace pro provádění stavby části D.1.2.2 Rozhlasové zařízení nové.

4. Výjimky, odchylná či úlevová řešení z norem a předpisů

Tato část PD nenavrhuje odlišná řešení než stanovují normy a předpisy SŽ.

5. Návaznost na ostatní objekty, související stavby

Tato část PD navazuje na jednotlivé dílčí profesní celky, které s umístěním informačních systémů počítají a zajišťují jejich funkční propojení. Jedná se o tyto profese:

- D.2.2.1.01.47 Zařízení silnoproudé elektrotechniky
- D.2.2.1.01.48 Zařízení slaboproudé elektrotechniky

Navržený informační systém výpravní budovy je řešen samostatně a není tak v kolizi s informačním systémem, který byl navržen v rámci PD „Rekonstrukce nástupišť a zřízení bezbariérových přístupů v ŽST. Lovosice“, SUDOP PRAHA, Ing. Petr Vidlák, Zdeněk Koblížek, 04/2021. Koordinace byla nutná v případě hlasových majáček. Hlasový majáček OHM 13 (Na vnějším nástupišti u koleje č. 2, nad vstupem do výpravní budovy – od kolejiště) byl navržen v rámci PD rekonstrukce nástupišť, v této PD dochází pouze k úpravě fráze, která bude po celkové rekonstrukci výpravní budovy, respektive odbavovací haly platná.

6. Stavebně montážní postupy výstavby

Tato část PD řeší pouze finální stav informačního systému. V rámci dočasných provozů se informační systém navrhuje v rámci samostatné části D.1.2.6.2 Informační systém pro cestující dočasný.

7. Výpočty a posouzení návrhu technického řešení

Není předmětem této části PD.

8. Vazba na předchozí stupně dokumentace

Návrh informačního systému vychází z dokumentace pro vydání společného povolení a je neměnný. Návrh informačního systému prošel schvalovacím procesem SŽ.

9. Požadavky do dalšího stádia přípravy a realizace

Během realizace musí dojít ke koordinaci obou staveb, tj, rekonstrukce výpravní budovy a rekonstrukce nástupišť. Návrh informačního systému respektoval návrh nástupišť, mohlo ovšem dojít k úpravám a nepředání informací.

10. Přehled použitých norem, předpisů, vzorových listů apod.

- TNŽ 73 6390 Nápisý názvů železničních stanic a zastávek
- Grafický manuál jednotného orientačního a informačního systému Správy železnic, státní organizace, leden 2021

- Směrnice SŽDC č. 118 - Orientační a informační systém v železničních stanicích a na železničních zastávkách, resp. „Grafický manuál jednotného orientačního a informačního systému Správy železniční dopravní cesty, státní organizace“
- Zákon č. 266/1994 Sb., o drahách a vyhláška č. 177/1997 Sb.
- Technická specifikace pro interoperabilitu

11. Popis navrženého řešení ve vztahu k péči o životní prostředí a ve vztahu k užívání

Není předmětem této části PD.

12. Požadavky na BOZP

Platí všeobecné požadavky, dle kterých musí všichni pracující stavby být proškoleni a přezkoušeni ze znalostí BOZP.

- Zákon č. 262/2006 Sb. Zákoník práce
- Zákon č. 309/2006 Sb. O zajištění dalších podmínek BOZP